

平成30年度
滋賀県後期高齢者医療広域連合
健康づくりの取り組みについて

京都大学
里村 一成

後期高齢者の保健事業、 介護(フレイル)予防事業の 必要性

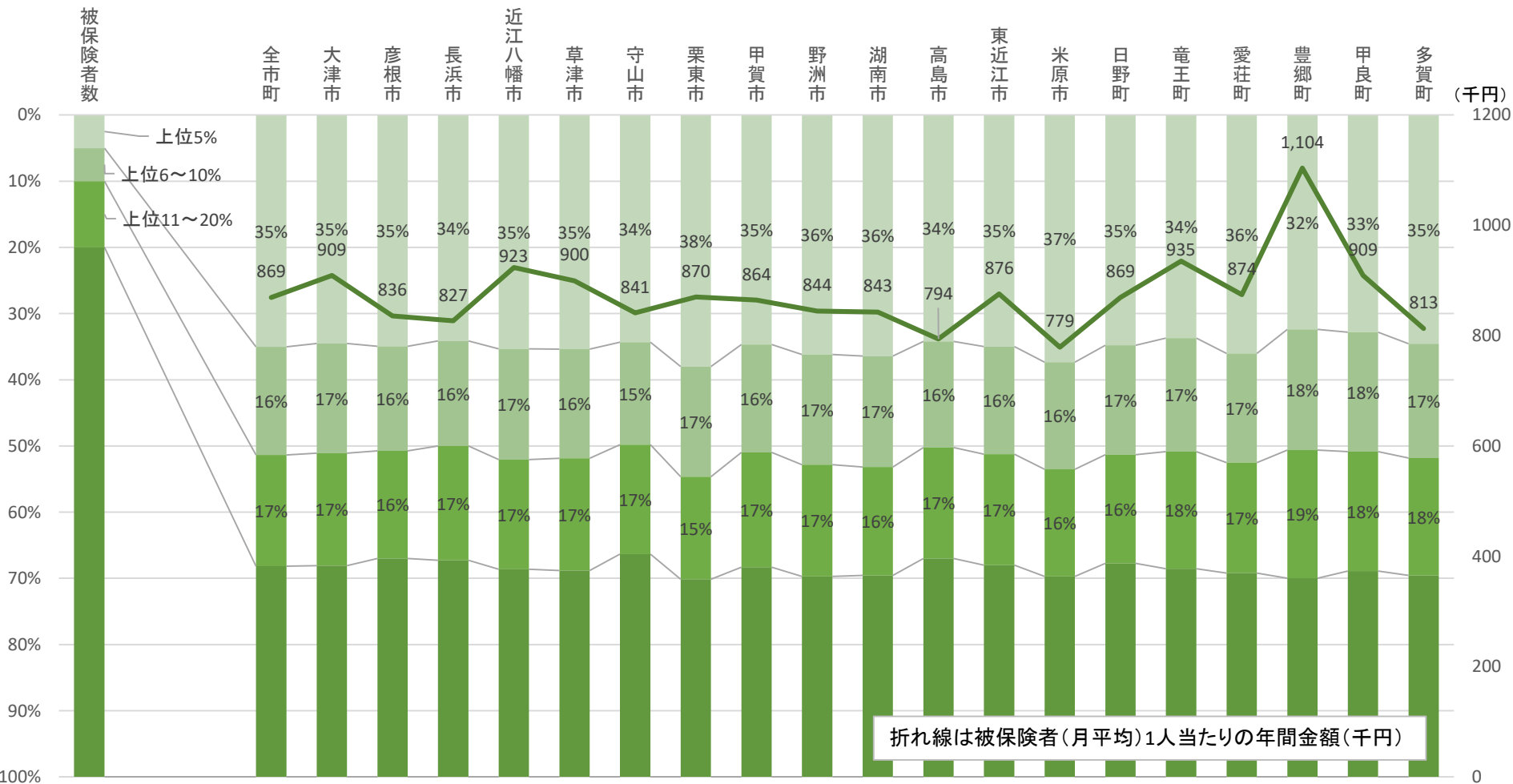
後期高齢者になると

- ・ 個人差が大きい
- ・ 健康状態は年齢とともによくなることは少ない
- ・ いわゆる持病は徐々に悪化傾向

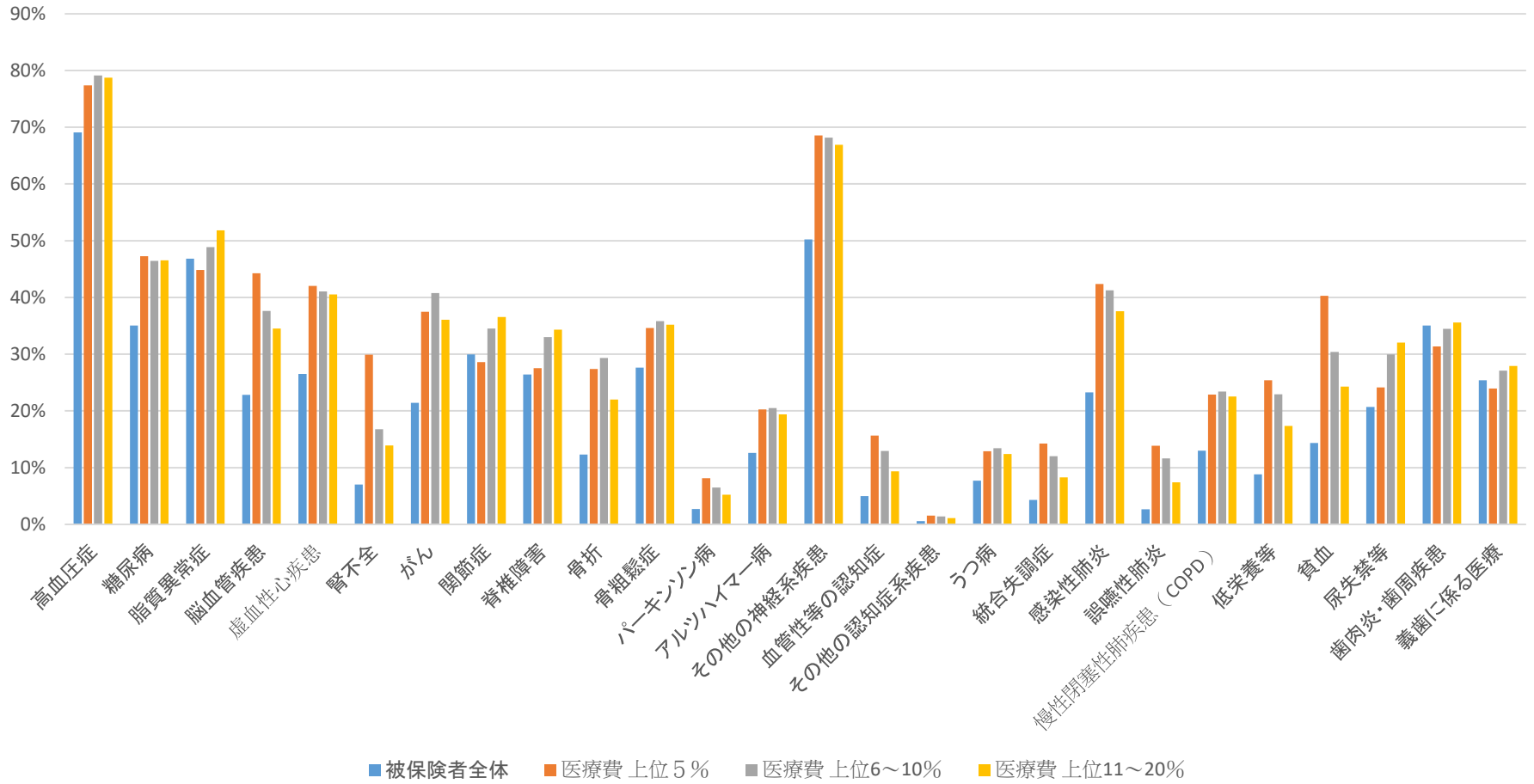
- ・ 医療費、介護費ともに増加傾向となる

どこまでどのような事業を行うか

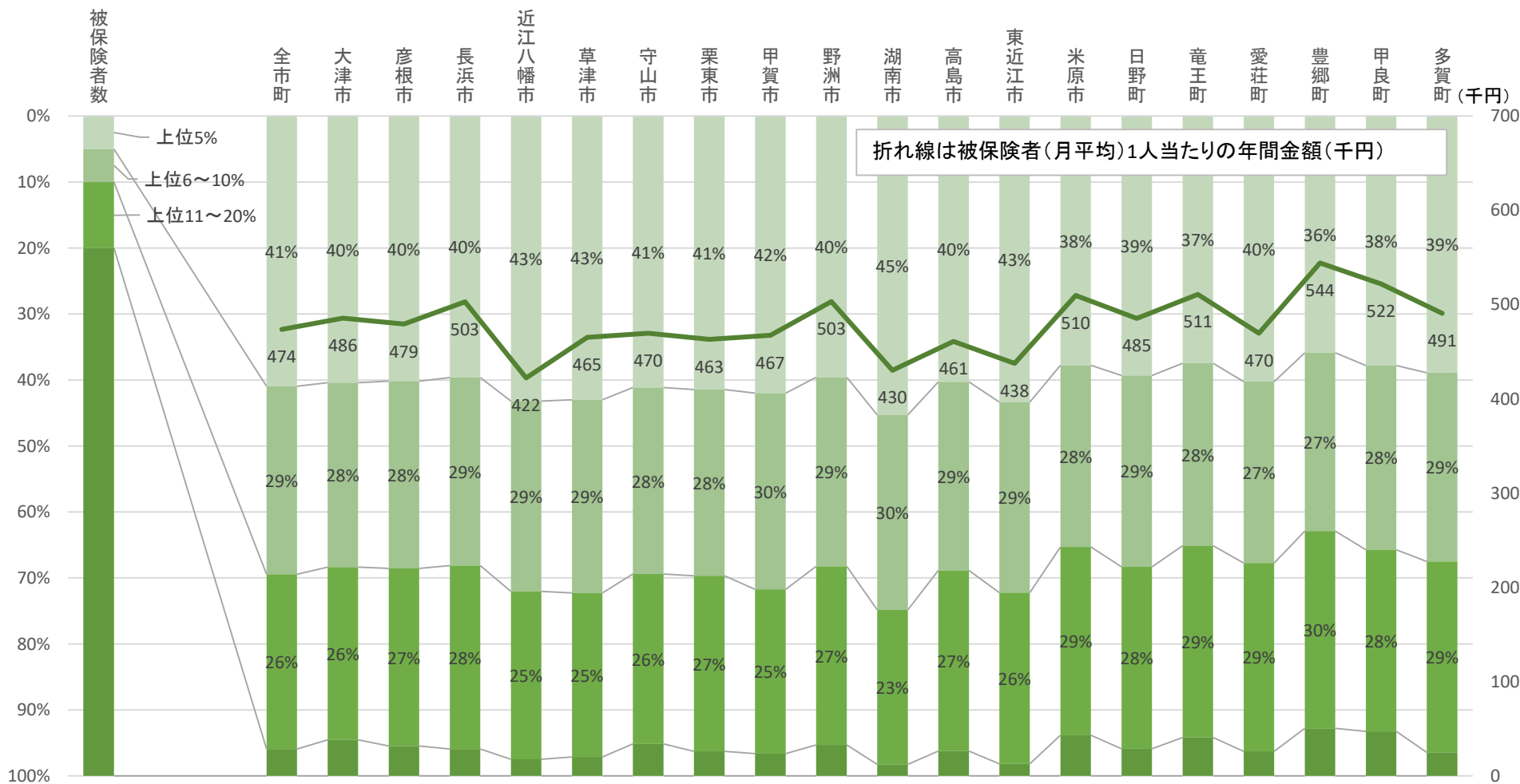
平成29年度 年間医療費が高額な被保険者が医療費全体に占める割合



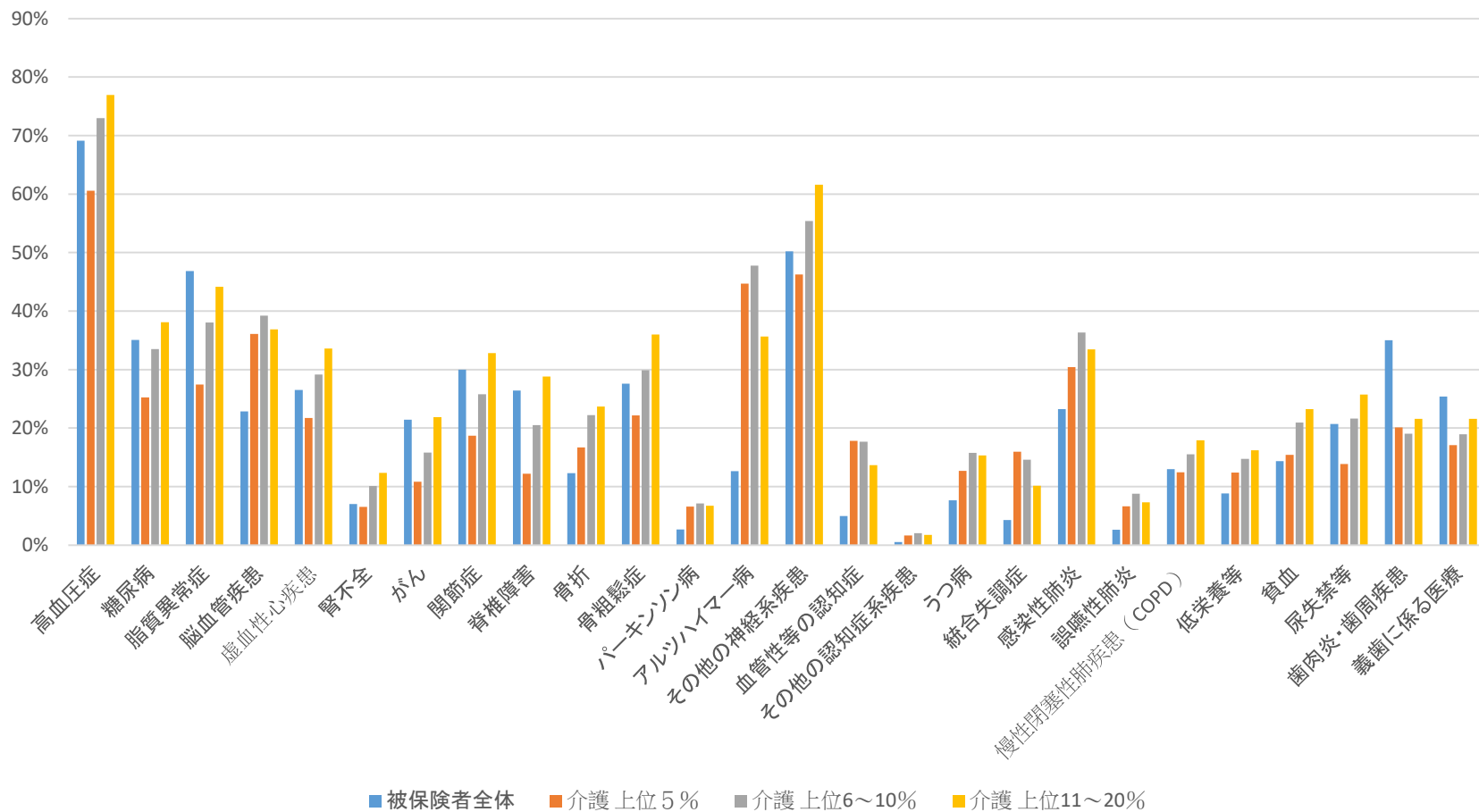
平成29年度 医療費が高額である被保険者が、平成29年度に受診した傷病名の各母集団に占める割合



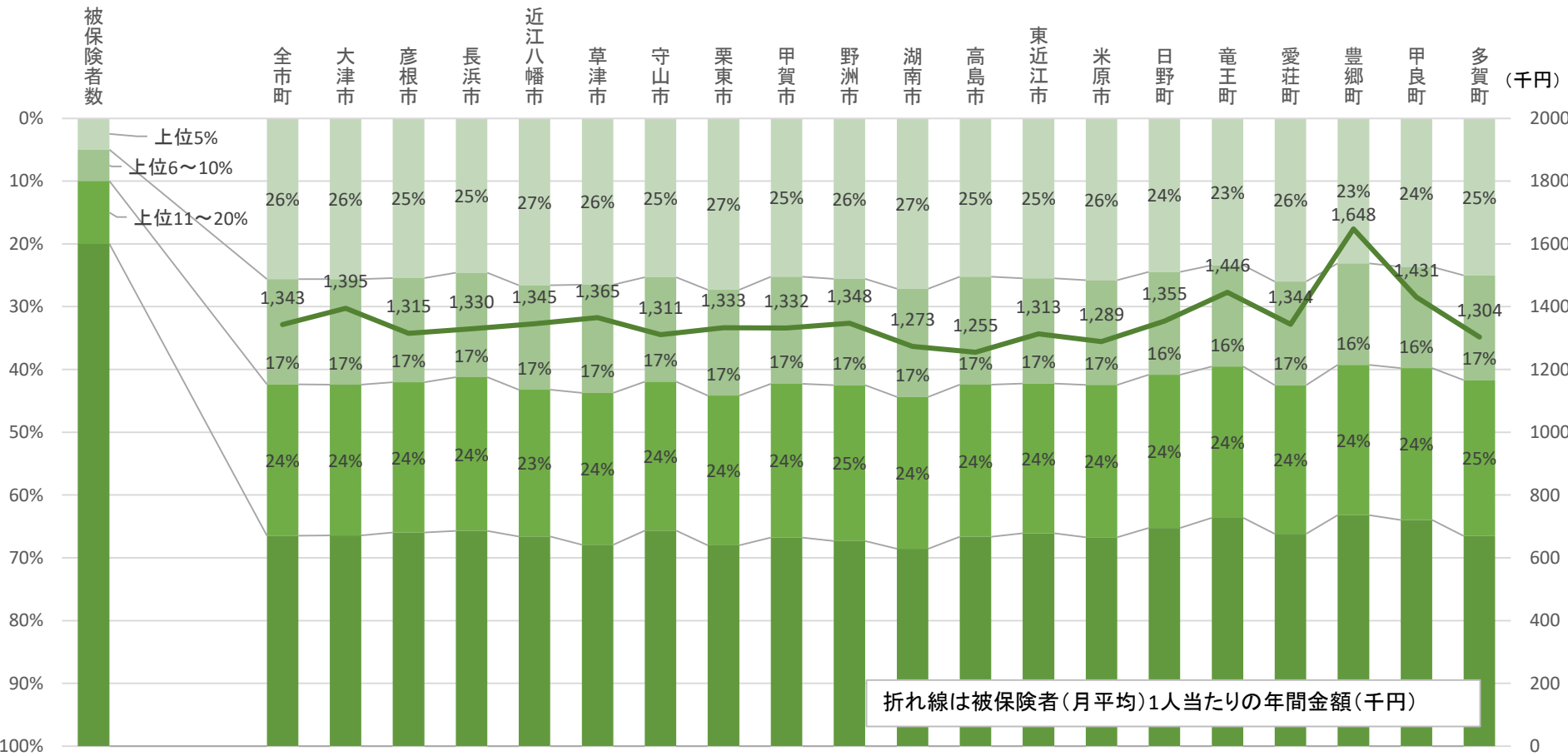
平成29年度 年間介護給付費が高額な被保険者が介護給付費全体に占める割合



平成29年度 介護給付費が高額である被保険者が、平成29年度に受診した傷病名の各母集団に占める割合

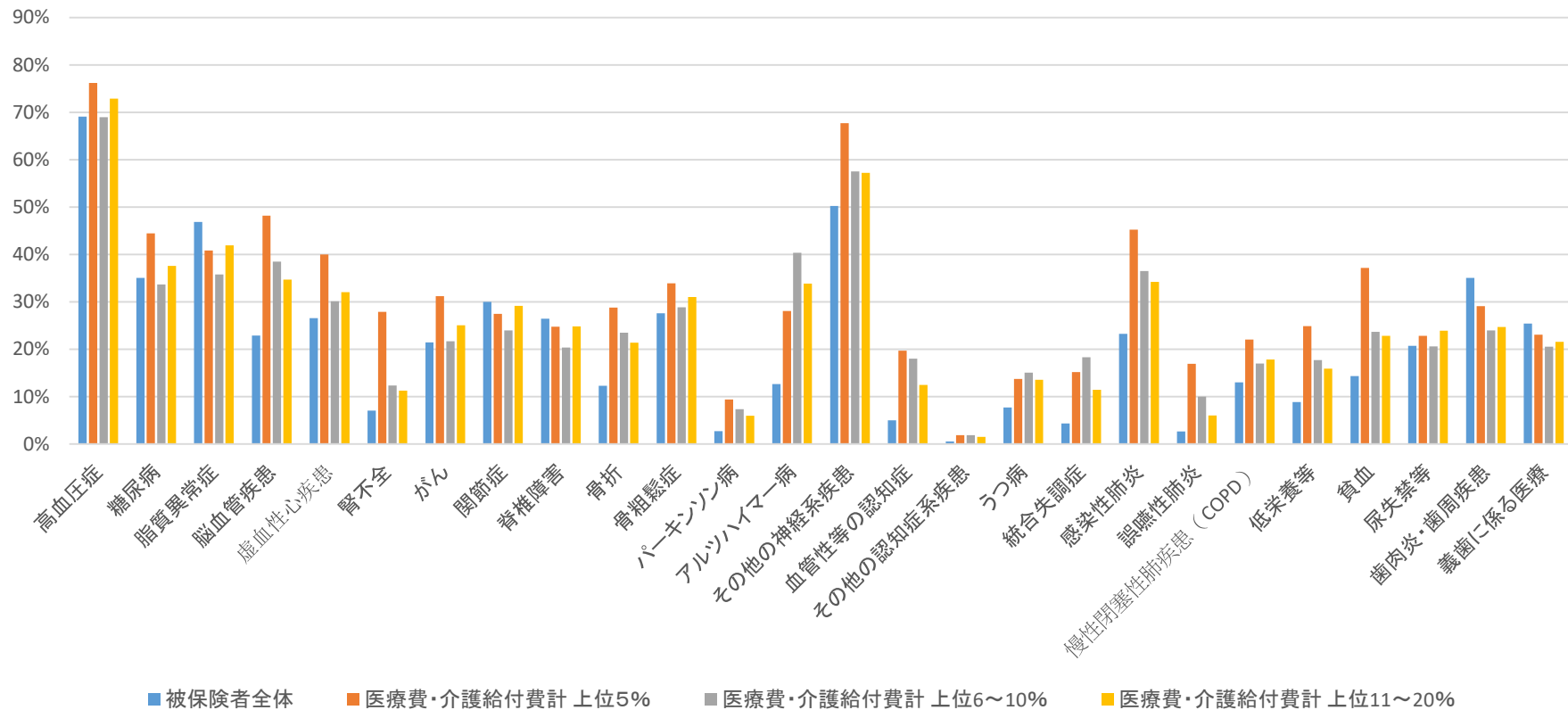


平成29年度 年間医療費・介護給付費の合計が高額な被保険者が医療費・介護給付費全体に占める割合



折れ線は被保険者(月平均)1人当たりの年間金額(千円)

平成29年度 医療費・介護給付費が高額である被保険者が、平成29年度に受診した傷病名の各母集団に占める割合



医療費・介護給付費

- ・ 医療費は全体の10%の高額者で**約50%**を消費している。
- ・ 介護給付費は全体の10%の高額者で**約70%**を消費している。
- ・ 医療費＋介護給付費では全体の10%の高額者で**約40%**を消費している。

医療費や介護費の高額者は主として重症化した疾患や合併症をもっているため、重症化予防、合併症予防は重要

滋賀県後期高齢者医療広域連合が発足当時より目指してきた前期高齢者からのシームレスな保健事業

事業とその評価

平成30年度 高齢者健康づくり基盤整備推進事業

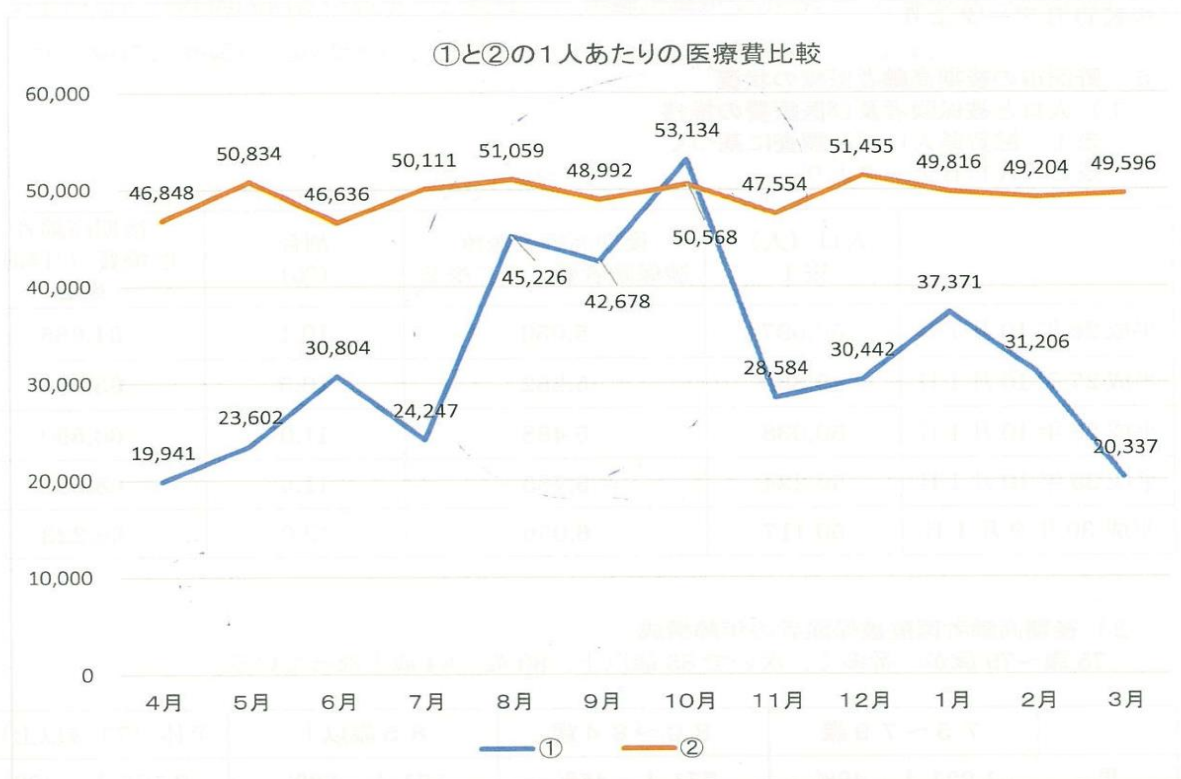
長浜市	平成30年度 服薬情報通知事業
	平成30年度 かかりつけ医勧奨事業
近江八幡市	沖島健康支援事業
草津市	健康づくり啓発事業
守山市	健康のび体操による地域展開型フレイル（虚弱）予防教室
甲賀市	リハビリから始める健康づくり事業（フレイルに着目した健康づくり）
野洲市	野洲市高齢者体操自主グループ活動による健康づくり事業
	野洲市高齢者健康生きがづくりボランティア活動支援事業
湖南市	後期高齢者健康寿命延伸プロジェクト事業フレイル予防-服薬編-
	後期高齢者健康寿命延伸プロジェクト事業フレイル予防-生きがづくり編-
東近江市	後期高齢者ウエルカム事業
	東近江市内後期高齢者服薬情報通知事業
米原市	生活習慣病重症化予防事業
竜王町	個別訪問歯科指導事業

後期高齢者に対する事業の評価

- 医療費や介護費で評価できないものもある
- その事業に参加しなかった者と比較しにくいこともある(参加者は比較的健康状態がよいこともある)
- 時間的な経過を見ることが必要(経過が良くても急な変化もある)
- 時間が長すぎても結果が見えないこともある
- **健康、介護状態があまり変化がない場合は効果があると考え**

野洲市高齢者健康生きがいづくりボランティア活動支援事業の評価(平成29年度)

- ① 「生きがいづくりの会」サークル(趣味の会)5年以上継続の後期高齢者:55名
- ② 要支援・要介護認定を受けていない後期高齢者:3,964名



平均

① 38,298円/月

② 49,389円/月

野洲市高齢者体操自主グループ活動による健康づくり事業(いきいき百歳体操)の評価(平成29年度)

2017年4月介護状態と2018年3月介護状態

(単位：人)		介入なし	介入あり	合計
性別	女性	2735	360	3095
	男性	2196	78	2274
合計		4931	438	5369

介護度 (2017年4月)

(単位：人)	介護なし	要支援1	要支援2	要介護1	要介護2	要介護3	要介護4	要介護5	合計
介入なし	3357	242	152	381	284	235	193	87	4931
介入あり	379	32	10	14	3	0	0	0	438
合計	3736	274	162	395	287	235	193	87	5369

参加者

変化なし : 91.3%

悪化 : 5.9%

改善 : 2.8%

		介護度 (201803)					合計	
		介護なし	要支援1	要支援2	要介護1	要介護2		要介護3
介護度 (201704)	介護なし	359	9	0	10	0	1	379
	要支援1	10	19	2	1	0	0	32
	要支援2	1	0	7	2	0	0	10
	要介護1	0	0	0	13	0	1	14
	要介護2	0	0	0	1	2	0	3
合計		370	28	9	27	2	2	438

非参加者

変化なし : 85.8%

悪化 : 11.4%

改善 : 2.8%

		介護度 (201803)							合計	
		介護なし	要支援1	要支援2	要介護1	要介護2	要介護3	要介護4		要介護5
介護度 (201704)	介護なし	3125	66	28	77	26	15	15	5	3357
	要支援1	57	114	25	30	11	2	3	0	242
	要支援2	22	9	81	30	7	2	1	0	152
	要介護1	3	2	4	286	48	16	19	3	381
	要介護2	2	0	1	8	210	39	17	7	284
	要介護3	0	0	0	3	6	181	34	11	235
	要介護4	2	0	0	0	4	14	149	24	193
	要介護5	1	0	0	0	0	0	0	86	87
合計		3212	191	139	434	312	269	238	136	4931

変化なし : 86.4%

悪化 : 11.1%

改善 : 2.4%

竜王町個別訪問歯科指導事業の評価 (平成29年度)

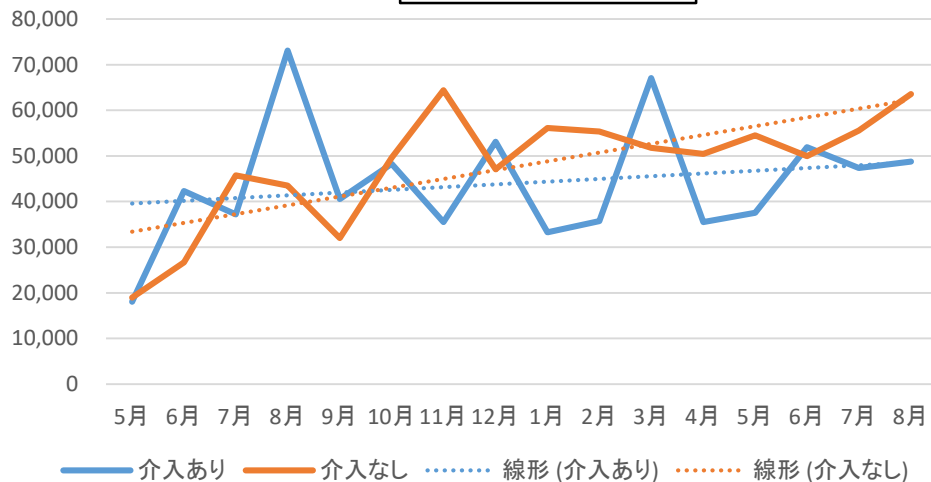
介入群	感染性肺炎	0.28回／1人月
	誤嚥性肺炎	0.05回／1人月
	医療費	1,026,969.6円±978,512.8
	歯科医療費	19,070.9円±39,827.7
	介護給付費	1,966,596.0円±1,029,660.0

非介入群	感染性肺炎	0.26回／1人月
	誤嚥性肺炎	0.03回／1人月
	医療費	1,123,260.0円±1,287,820.5
	歯科医療費	129,383.4円±3,236.6
	介護給付費	1,990,982.4円±1,058,778.4

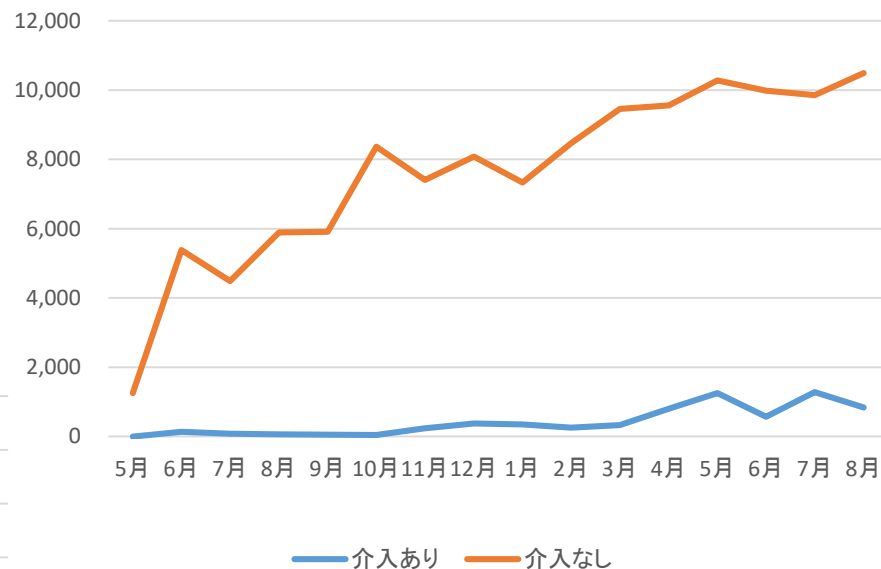
※医療費、歯科医療費、介護給付費の後にある±の数値は、平均値のバラつきを示すもので、数値が大きいほど、平均値を中心に個体の振れ幅が大きいことを意味する。この数値の単位は「円」ではなく、あくまで数値である。

東近江市後期高齢者ウエルカム事業(平成29年度)

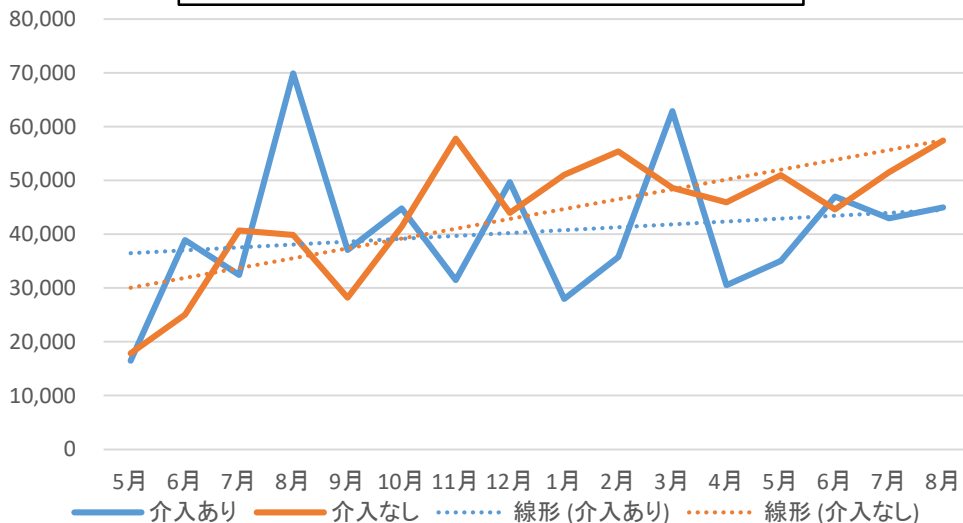
医療費(単位:円)



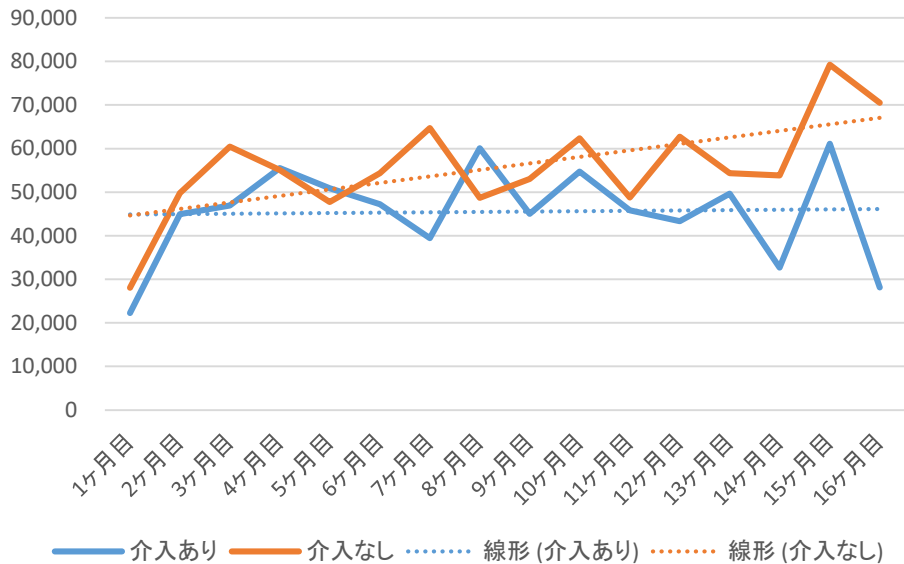
介護給付費(単位:円)



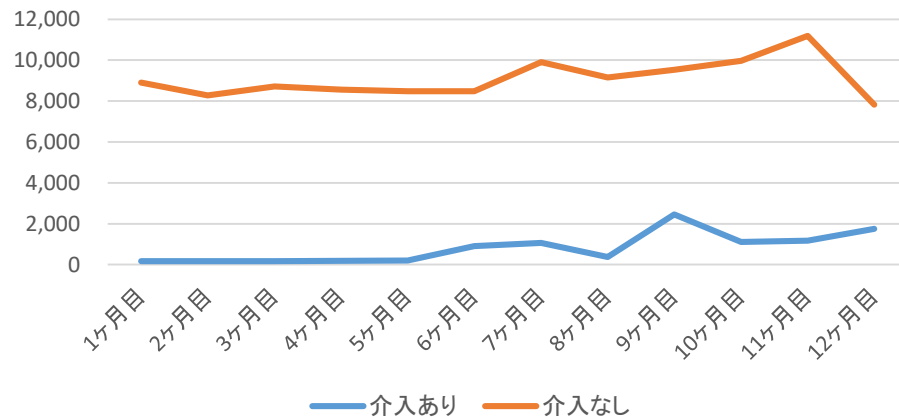
生活習慣病にかかる医療費(単位:円)



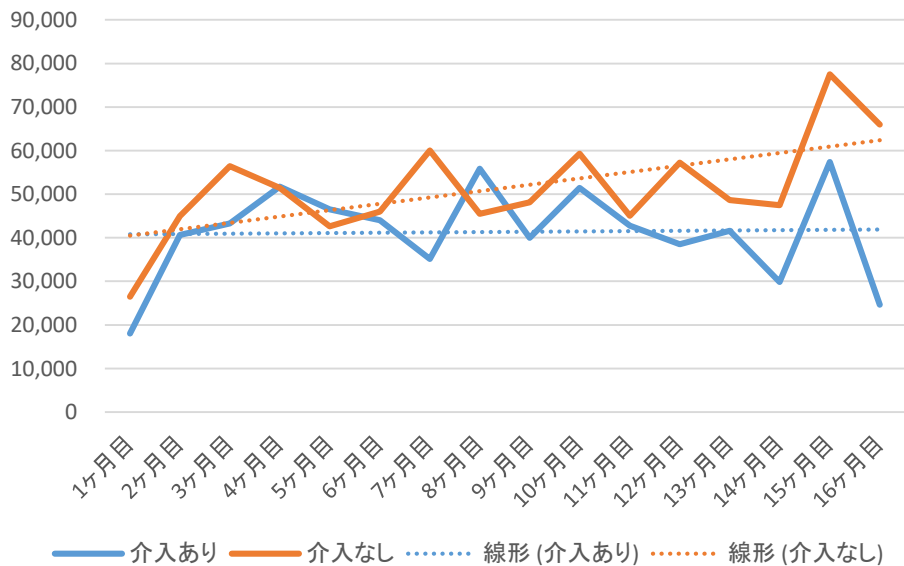
医療費(単位:円)



介護給付費(単位:円)



生活習慣病にかかる医療費(単位:円)



事業の評価のまとめ

- 本当は事業開始前に評価項目を設定すべきではあるが・・・
- 後期高齢者の事業に対する科学的根拠・・・ほとんどない
- 参加者の満足度や継続性等も参考に